



## Woonhuisventilator



- Onderhoudsarm
- Hoge capaciteit
- Regelbaar in 3 standen

Installateurs-  
handleiding

[www.r-vent.com](http://www.r-vent.com)

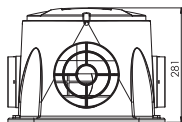
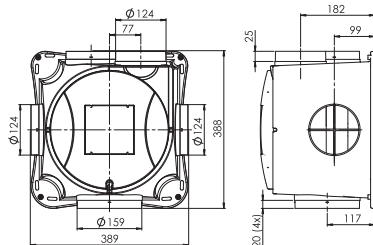
R-vent is een merk van R-vent group B.V., Boterdorpsweg 10, R-Vent, Nederland.  
Ondernemingen die deel uitmaken van de R-vent Group B.V. zijn: R-Vent Luchtcomfort (NL),  
Spiraliet (NL), R-vent Belgium (BE) en RoHa Groep (PL).

## INHOUDSOPGAVE

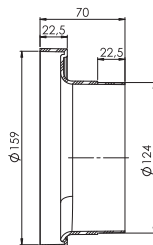
1. Installatie mechanisch .....2
2. Inregelen luchthoeveelheid.....3
3. Installatie elektrisch .....4
4. Technische gegevens .....4
5. Onderhoud.....5
6. Veiligheid.....6
7. EG-verklaring van overeenstemming .....6
8. Installatie-/Meetrapport .....7
9. Onderhoudslog .....8

## 1. INSTALLATIE MECHANISCH

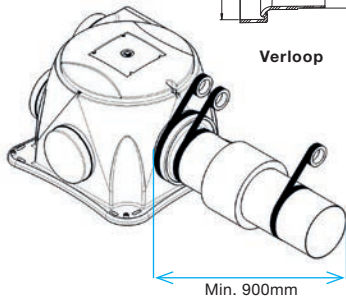
1. Monteer het toestel aan een wand of plafond met voldoende massa (200 kg/m<sup>2</sup>).
2. R-Vent adviseert een geluïdsdemper met voldoende demping te monteren om de gewenste geluidseisen te halen.
3. Monteer de luchtleidingen met zo min mogelijk luchtweerstand en vrij van lekkage. Minimaliseer het gebruik van flexibele leidingen.
4. Dop de niet gebruikte openingen aan de zuigzijde af met de meegeleverde doppen. Gebruik voor het afdoppen van de Ø 160 opening het meegeleverde verloop.
5. Monteer de afvoerventielen.
6. Monteer de schakelaars<sup>1</sup>.
7. Schakel de spanning van het toestel in.
8. Regel de ventielen in<sup>2</sup>.



WVX



Verloop



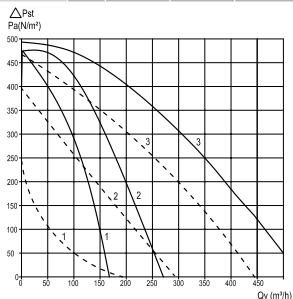
<sup>1</sup> Zoals omschreven in zijn eigen handleiding.

<sup>2</sup> Zoals omschreven in het hoofdstuk "Inregelen luchthoeveelheid".

## 2. INREGELLEN LUCHTHOEVEELHEID

1. Sluit de ramen en deuren.
2. Zet de ventielen en roosters maximaal open.
3. Zet het toestel in de hoogste stand.
4. Meet de totale luchthoeveelheid op de ventielen.
5. Regel de ventielen in op het juiste debiet per ruimte.
6. Vul het meetrapport in.

Type	Snelheid	$Q_v$	$P_{st}$	$P_e$	$I$
		$m^3/h$	Pa	W	A
WVX ---	1	75	87	20	0,17
	2	150	182	36	0,22
	3	225	280	62	0,26
WVX-T ---	1	78	335	34	0,27
	2	150	310	49	0,33
	3	225	387	77	0,33

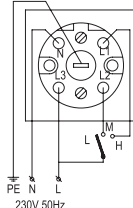


## 3. INSTALLATIE ELEKTRISCH

### Legenda kleurcodering

Code	Kleur
PE	Groen/Geel
N	Blauw
L	Bruin
M	Zwart
H	Grijs

SA 1-3V



## 4. TECHNISCHE GEGEVENS

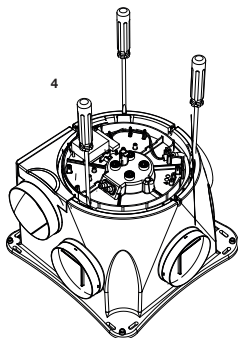
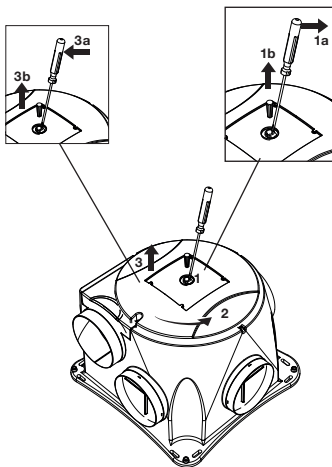
Voedingsspanning:	200-240V enkelfase, 50/60Hz
Minimum omgevings- temperatuur:	-10°C
Maximum omgevings- temperatuur:	+40°C

## 5. ONDERHOUD

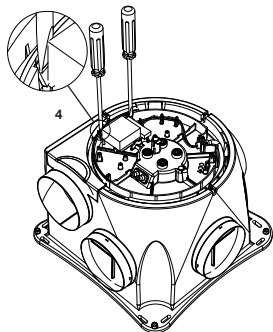
De volgende onderdelen van het systeem moeten regelmatig gereinigd worden:

- Schakelaars (zie onderhoud van gebruikersdeel);
- Ventielen (zie onderhoud van gebruikersdeel);
- Roosters (zie onderhoud van gebruikersdeel);
- Kanalen (minimaal elke 4 jaar);
- Behuizing (minimaal elke 2 jaar);
- Ventilator (minimaal elke 2 jaar).

### Toegang tot de ventilator



### Toegang tot het condensator blok



## 6. VEILIGHEID

- Alleen een erkend installateur mag het toestel installeren, aansluiten, in bedrijf stellen en onderhoud uitvoeren tenzij anders aangegeven in dit document;
- De installatie van het toestel dient uitgevoerd te worden overeenkomstig de algemene en plaatselijk geldende bouw-, veiligheids- en installatievoorschriften van gemeente, elektriciteits- en waterleidingsbedrijf en andere instanties;
- Het toestel is alleen geschikt voor een 230V 50/60Hz aansluiting;
- Het toestel is alleen geschikt voor woningbouw en niet voor industrieel gebruik, zoals zwembaden of sauna's;
- Zorg ervoor dat tijdens het uitvoeren van werkzaamheden aan het toestel de spanning is verwijderd en niet per ongeluk ingeschakeld kan worden;
- Plaats deze handleiding na gebruik met het gebruikersdeel aan de bovenzijde terug op het toestel;
- Modificatie van het toestel of in dit document vermelde specificaties is niet toegestaan;
- Het toestel kan niet worden geopend zonder gebruik van gereedschappen;
- Met de hand aanraken van de ventilatoren mag niet mogelijk zijn, daarom moet er kanaalwerk van minimaal 900mm op het toestel worden aangesloten.

## 7. EG-VERKLARING VAN OVEREENSTEMMING



Bergschenhoek Groep B.V. /  
R-Vent Netherlands B.V.  
Boterdorpseweg 10,  
2661 AC R-Vent-NL  
Tel.: +31(0)10-5242600  
Fax.: +31(0)10-5242601  
Handelsregister R-Vent 24107770

Omschrijving machine:  
Woonhuisventilator WVX serie

Voldoet aan richtlijnen:  
Machinerichtlijn (2006/42/EEG)  
Laagspanningsrichtlijn (2006/95/EEG)  
EMC richtlijn (2004/108/EEG)

R-Vent, 1 oktober 2012

Jeroen Rook  
Directeur

## 8. INSTALLATIE-/MEETRAPPOR

Datum	
Adres	
Plaats	
Type project	
Woningtype	
Werkopdracht	
Opdrachtgever	
Geïnstalleerd door:	
Gemeten door:	

Ruimte	Stand	Vereist [m <sup>3</sup> /h]	Gemeten [m <sup>3</sup> /h]	Type ventiel	Instelling ventiel
Keuken					
Badkamer					
Toilet					
...					
...					
...					

Totaal:



Zie erop toe dat het ventilatie systeem elke 2 jaar wordt gecontroleerd door een in ventilatie gespecialiseerde installateur en indien nodig wordt gereinigd.

**Reinigen ventilatorroosters**  
 Verwijder regelmatig het stof in de ventilatorroosters boven de ramen met een stofzuiger.

**Reinigen standenschakelaars**  
 Verwijder regelmatig het stof van de aanwezige standenschakelaars met een droge stoffdoek of met een stofzuiger.

**Niet nat reinigen.**

**Reinigen ventilatieventielen**  
 Reinigen de ventielen minimaal 2 keer per jaar volgens onderstaande instructie.

**ALTIJD op exact dezelfde stand (en in exact hetzelfde ventilatiegat in muur of plafond) terug worden geplaatst.**  
 Anders functioneert het ventilatiesysteem niet meer optimaal.



Pak het ventiel aan de buitenrand vast en trek het met een draaiende beweging in zijn geheel uit muur of plafond.  
 Indien een rubberring aanwezig is: Let bij het uittrekken van het ventiel erop dat er geen rubberring achterblijft.



Reinig het ventiel met een sopje. Spoel goed na en droog het ventiel af. Plaats het ventiel terug in muur of plafond.





**Als er meerdere schakelaars beschikbaar zijn in de woning, dan richt het toestel zich naar de hoogste ventilatietoestand.**



Het toestel wordt bediend met een schakelaar. Er kunnen één of meerdere schakelaars in de woning (bijvoorbeeld in de keuken) gemonteerd zijn.

- Zorg er voor dat er geen wasemkap met motor op het systeem wordt aangesloten.
- Indien de woning is voorzien van luchttoevoeropeningen, zoals ventilatieroosters boven de ramen, laat deze dan open. Plak deze roosters niet af of stop ze niet dicht;
- Zorg er voor dat de aanwezige ventilatieroosters in de ramen, kozijnen of schuifpui; daarvoor bijvoorbeeld een klapprampje of de aanwezige ventilatieroosters in de opening worden dichtgemaakt. Open de afvoer voor voldoende luchttoever. Voldaan;

Voor het goed functioneren van het toestel moet aan een aantal belangrijke voorwaarden worden

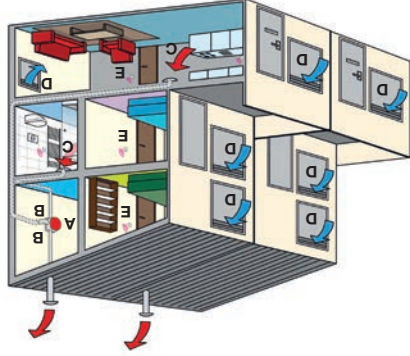
#### 4. BEDIJNING

Aan het eind van de levensduur van het toestel is de gebruiker verantwoordelijk voor een veilige demontage van het toestel en voor een afvoer van de onderdelen, overeenkomstig de ter plaatse geldende wetten of verordeningen.

#### Demontage en verwijderen

- De garantie vervalt indien: maanden na productiedatum van het systeem. R-Vent verleent garantie voor een periode van 24 maanden na installatie tot een maximum van 30 maanden na productiedatum van het systeem.
- De installatie niet volgens de geldende voorschriften is uitgevoerd;
- Er gebreken zijn ontstaan door verkeerde aansluiting, ondeskundig gebruik of vervuiling van het systeem;
- Er onderdelen worden toegepast welke niet door de fabrikant zijn geleverd of reparaties door onbevoegden zijn verricht.
- De montagekosten ter plaatse vallen buiten de garantiebedingen. Eveneens geldt dit voor normale slijtage. R-Vent behoudt zich het recht voor om de constructie en/of configuratie van haar producten op elk moment te wijzigen zonder de verplichting eerder geleverde producten aan te passen.

#### 3. GARANTIE



## 2. WERKING SYSTEEM

- Het mechanisch ventilatiesysteem bestaat uit:
- Een centraal opgestelde ventilator/het toestel (A);
  - Een kanaalsysteem (B) voor de afvoer van vervulde lucht;
  - Ventilatieventielen (C) in keukens, badkamer, toilet en overige te ventileren ruimten voor de afvoer van vervulde lucht;
  - Rooster (D) in de ramen, kozijnen of schuifpui voor de toevoer van verse buitenlucht;
  - Schakelaar(s) en/of sensor(en) (E) voor de bediening van het toestel.

Het toestel kan ook worden uitgerust met een MOTORLOZE wasemkap (met of zonder schakelaar), geplaatst boven het kooktoestel. Dankzij deze instelmogelijkheden worden kookluchtjes en vocht optimaal via het centrale systeem naar buiten afgevoerd.

**Het is niet toegestaan om een wasemkap met motor op het systeem aan te sluiten.**

Bij het ontwerpen van het ventilatiesysteem is ervan uitgegaan dat de installatie 24 uur per dag in bedrijf is.

**INHOUDSOPGAVE**

1. Introductie.....	2
2. Werking systeem .....	3
3. Garantie .....	4
4. Bediening.....	4
5. Onderhoud.....	5

**1. INTRODUCTIE**

Dit document bevat alle informatie die nodig is voor een veilige en optimale werking en installatie van de WVX en WVX-T. In dit document aangeduid als "het toestel". Het toestel is onderworpen aan voortdurende ontwikkeling en verbetering. Daardoor kan het toestel enigszins afwijken van de beschrijving.

**Vragen**  
 Voor alle vragen of het bestellen van een handleiding kan er contact worden opgenomen met de leverancier. De contactgegevens zijn terug te vinden op de achterzijde van dit document.

**Wat is ventilieren?**

Wist u dat...we gemiddeld zo'n 70% van onze tijd  
 tussen 4 muren doorbrenge? Dit lijkt misschien  
 veel, maar reken maar eens na. Overdag werken  
 we binnen, 's avonds leven we binnen en 's  
 nachts slapen we tussen 4 muren. Het grootste  
 gedeelte van ons leven speelt zich dus binnen af.  
 Op zich is er niks mis met binnen, mits we wel  
 goed ventileren. Door te ademen ontstaat CO<sub>2</sub> in  
 de woning. Daarnaast is vocht (door transpireren,  
 koken en douchen) in huis niet alleen hinderlijk  
 voor condens, schimmelvorming en nare stoffen  
 en geuren. De kans op gezondheidsklachten  
 door een verminderde luchtkwaliteit (verhoogde  
 CO<sub>2</sub>-concentratie) is groot. Om gezonde lucht in  
 uw woning te hebben, is het dus belangrijk om te  
 ventileren. Een een raampje open zetten heeft  
 een kort effect. Op het moment dat u het raam  
 sluit is de frisse buitenlucht alweer verdwenen.  
 Het is dus belangrijk om 24 uur per dag te  
 ventileren.

- Onderhoudsarm
- Hoge capaciteit
- Regelbaar in 3 standen



Gebruikers-  
handleiding